

FORUM

PSYCHOLOGIE NOUVELLES PERSPECTIVES

LES
8 ET 9
JUN
2023

SALLE DES FÊTES
CH ROUFFACH

POUR ET AVEC
LES PSYCHOLOGUES

REPENSER
LA PSYCHOLOGIE
ET SON EXERCICE

Organisé par
le Collège de psychologie du
Centre hospitalier de Rouffach

Centre hospitalier de Rouffach
27 rue du 4^e RSM - BP 29 - 68 250 ROUFFACH
www.ch-rouffach.fr



ARGUMENTAIRE

Repenser la psychologie et son exercice

L'évolution des pratiques en psychologie, confrontée aux nouvelles technologies, aux demandes croissantes émergeant du champ social et posant une temporalité souvent référée à l'urgence, nous amènent à interroger nos interventions.

La révolution informatique, les outils connectés, la cyber psychologie nous poussent à (re)penser notre pratique, son éthique, pour une application qui veille au respect des personnes qui nous interpellent.

Ces journées seront consacrées à l'étude et l'échange autour de ces questions, déjà présentes dans nos pratiques et immanquablement en devenir.

Repenser la clinique

Chaque journée est composée de communications la matinée et d'ateliers pratiques l'après-midi (mises en situation), se clôturant par un débat commun.

Le Forum donnera lieu à la publication des Actes.

JEUDI
8 JUIN 2023

LA CLINIQUE DE LA PSYCHOLOGIE À L'ÉPREUVE DU CONTEXTE

MATIN : TABLE RONDE

CONTEXTUALISER LA CLINIQUE

- 8h** Accueil
- 9h** Mot d'accueil de M. Gérard STARK, directeur du CH de Rouffach
- 9h15** Mot d'accueil de Mme Lidwine MAURICE, Présidente du Collège de psychologie du CH de Rouffach
- 9h30** Gilbert LACANAL
L'intervention psychologique basée sur le contexte dans des situations habituelles et dans des situations d'exception. La crise socio-sanitaire a-t-elle précipité la crise de l'exercice de la psychologie ?
- 10h** Marie-Frédérique BACQUÉ
La psychothérapie psychodynamique : une souplesse étonnante en situation de crise
- 10h30** Questions & débats
- 11h** Pause
- 11h30** Frédéric TORDO
L'éthique et la déontologie de la cyberpsychologie clinique
- 12h** Questions & débats
- 12h30** Repas

APRÈS-MIDI : ATELIERS PRATIQUES

LA CLINIQUE À L'ÉPREUVE DE NOUVEAUX OUTILS

- 14h** ATELIERS PRATIQUES
à
15h30
- Atelier 1
La prise en compte du contexte dans toute pratique du psychologue - du psychotrauma à la psychologie
Avec Gilbert LACANAL
 - Atelier 2
L'intimité de l'espace psychique : La psychanalyse en milieu confiné
Avec Marie-Frédérique BACQUE
 - Atelier 3
L'apport de l'art thérapie
Avec Daniel WURMBERG
 - Atelier 4
La Mind-e, thérapie par le Neuro/Bio-feedback & la méditation guidée
Avec Senja STIRN & Elisa BARRAGAN
 - Atelier 5
La recherche et la méditation en EHPAD
Avec Amélie WEISS, Julie PHILIPPS & Isabelle LAMBOLEZ-WAGNER
- 16h** TABLE RONDE - DÉBAT :
Le nouveau contexte et les nouveaux outils changent-ils la posture du psychologue ?
Avec M.F. BACQUÉ, E. GARCIN, G. LACANAL, P.A. RAOULT & Commission Formation Recherche du Collège de Psychologie du CH de Rouffach
- 17h30** Fin de la première journée



VENDREDI
9 JUIN 2023

L'IDENTITÉ DU PSYCHOLOGUE À L'ÉPREUVE DE LA PRESSION SOCIALE

MATIN : TABLE RONDE

LA CLINIQUE À L'ÉPREUVE DE L'IDENTITÉ

- 8h** Accueil
- 9h** Intervention d'Emmanuel GARCIN
Psychologue, acteur de santé publique ?
- 9h30** Yann DURMARQUE & Senja STIRN
Comment prendre un appui dynamique sur le Code de déontologie dans la pratique du psychologue ?
Dialogue entre un juriste et une psychologue
- 10h** Questions & débat
- 10h30** Pause

- 11h** Patrick-Ange RAOULT
La disruption doctorale dans la formation des psychologues
- 11h30** Miguel RICOU
L'identité du psychologue en Europe et dans les pays avec un Ordre
- 12h** Questions & débats
- 12h30** Repas



APRÈS-MIDI : ATELIERS PRATIQUES

LA CLINIQUE À L'ÉPREUVE DES NOUVELLES DEMANDES SOCIALES

- 14h** ATELIERS PRATIQUES
à
15h30
- Atelier 1
Comment se situer comme psychologue, acteur de santé publique... ?
Avec Emmanuel GARCIN
 - Atelier 2
Identité du psychologue sous pression de la commande sociale - vers une « médicalisation » ?
Avec Yann DURMARQUE
 - Atelier 3
Quel impact d'une constitution de type ordinal sur la pratique du psychologue ?
Avec Patrick-Ange RAOULT & Miguel RICOU

- Atelier 4
R.O.G.E.R., un logiciel de réalité virtuelle d'évaluation et de rééducation thérapeutique des troubles cognitifs
Avec Sébastien SERLET
- Atelier 5
Rencontres avec nos adolescents connectés
Avec Gabriele FAILLA & Hervé FUETTERER

- 16h** TABLE RONDE - DÉBAT :
Quelles perspectives pour une nouvelle, mais ancienne psychologie ?
Avec Y. DURMARQUE, E. GARCIN, G. LACANAL, P.-A. RAOULT, M. RICOU & les membres de la Commission Formation Recherche du Collège de Psychologie du CH de Rouffach

17h30 Fin du forum



LES ARGUMENTAIRES des intervenants

Marie-Frédérique BACQUÉ

La psychothérapie psychodynamique : une souplesse étonnante en situation de crise

L'approche psychodynamique est caractérisée par l'idée que l'esprit « en mouvement » affecte les pensées, les sentiments et les comportements. La psychothérapie psychodynamique oscille entre conscientisation et soutien, selon les moments d'avancée ou de crise du travail thérapeutique. Dans le contexte nouveau de la Covid, nombre de personnes ont souhaité commencer une psychothérapie ou obtenir un entretien à distance. Quelles sont les caractéristiques de ces demandes ? Comment les psychothérapeutes se sont-ils adaptés ? Quels sont les résultats de la pratique internationale des psychothérapies psychodynamiques à distance ?

Atelier : L'intimité de l'espace psychique : La psychanalyse en milieu confiné

Depuis quelques années, les psychothérapies par la parole s'exercent à distance. Potentialisées par la pandémie de Covid, les psychothérapies en « visio » ont même été généralisées dans le monde entier.

Le premier choc passé, les psychothérapeutes formés à et par la psychanalyse se sont adaptés à leurs nouvelles conditions de travail. Beaucoup pratiquaient déjà la psychothérapie au téléphone ou la visioconférence, mais ce qui restait exceptionnel est devenu réalité le 17 mars 2020.

Ce que nous avons appris : les entretiens psychologiques et les psychothérapies ne diffèrent pas à distance en termes d'écoute et d'expression. En revanche, ils dépendent d'un lieu sûr et discret. Ainsi, certains patients ont choisi de réaliser leurs séances dans leur voiture car c'était leur seul espace d'intimité. À la limite, l'espace psychique était ambulatoire dans un espace virtuel constitué par la portée de la voix s'échappant du téléphone. Le cadre psychanalytique est donc malléable et les patients sont capables d'accepter une certaine variabilité quand ce qui « tient » est la relation et la régularité du psychothérapeute.

Yann DURMARQUE & Senja STIRN

Comment prendre un appui dynamique sur le Code de déontologie dans la pratique du psychologue ?

Dialogue entre un juriste et une psychologue

Le débat entre deux visions propose une lecture sur les différentes thématiques du Code, comme le but assigné, le secret professionnel, l'autonomie versus la responsabilité professionnelle, les écrits versus cadre d'intervention..., mais aussi sur le fondement et la structure même du Code actuel et de ce qu'il serait censé être, quelles en sont ses limites. Comment peut-il être un appui dans l'exercice de la psychologie ?

Atelier : Identité du psychologue sous pression de la commande sociale - vers une « médicalisation » ?

L'évolution de la profession du psychologue et son expansion dans divers domaines de la société a fait passer son cadre d'auxiliaire médical à un cadre de responsabilité professionnelle.

D'où la place octroyée par la proposition de loi visant à la création d'un ordre national des psychologues (2021), parmi les professions médicales au sein du Code de santé publique. Que signifie-t-il se tournant de responsabilité en termes sociétaux, mais aussi juridiques ? Quelle forme ordinaire serait la plus appropriée dans un système français ?

Gabriele FAILLA & Hervé FUETTERER

Atelier : Rencontres avec nos adolescents connectés

Avides d'expériences initiatiques de marges, nos jeunes ont le loisir de vivre leur adolescence aujourd'hui une technologie qui offre des opportunités improbables d'expérimenter des rencontres, des partages, des découvertes...

Les réseaux sociaux sont aux phénomènes de bandes des années 60/80 ce que les smartphones sont à la communication par nuage de fumée.

Internet apparaît comme une aire transitionnelle virtuelle pour s'essayer à la relation avec une inventivité remarquable. Ces expériences de marges participent à un exercice d'appréhension du monde, de valorisation de soi, avec des informations, des codes et des croyances qui participent au développement du sujet. Elles cultivent une culture adolescente spécifique et transforment les représentations de l'ensemble de notre société.

Si on attend de nos jeunes qu'ils soient aussi bien à l'aise avec le virtuel qu'insérés dans le réel, certains

sont paradoxalement en difficulté de socialisation et on nous demande alors de faire un bout de chemin avec eux pour soutenir ce passage adolescent.

Nous proposons au cours de cet atelier de discuter ensemble la clinique adolescente contemporaine et les postures professionnelles pour accompagner ces jeunes connectés à leurs pairs et aux adultes avec des médias nouveaux ; réseaux sociaux, animés...

Emmanuel GARCIN

Psychologue, acteur de santé publique ?

Avec le dispositif réglementaire encadrant l'évaluation des troubles du neuro-développement qui les assigne à une position d'exécutant étroitement contraint dans des marges strictes, avec la tentative d'une proposition de loi qui se propose de les englober dans la sphère médicale, et enfin avec le dispositif « mon psy » qui subordonne la prise en charge à une prescription médicale, limitée à une catégorie de bénéficiaires et une durée à priori... les psychologues ne sont plus seulement confrontés à la dégradation des conditions de travail mais à une entreprise de dénaturation de leur activité.

La brutalité de cette salve en a surpris plus d'un. Mais avec un peu de recul, il est également possible de voir dans ces menées préventives d'asservissement, la conscience de devoir, comme à regret, faire appel à ces insaisissables et incasables psychologues. En fait, tant la très profonde indignation des psychologues que les oukases impératifs des pouvoirs publics, révèlent l'existence de cheminements parallèles, qui font aussitôt court-circuit s'il leur arrive de se croiser. Pour espérer sortir de cette impossibilité d'échanges, il est indispensable que les psychologues investissent l'élaboration des politiques publiques en amont pour y déterminer leur apport et leur place avant qu'elles ne se déclinent et orientent les choix des décideurs. C'est ce qui n'a pas du tout été assez tenté à l'époque où émergeait le thème de la « santé mentale », et c'est ce qui reste à construire sur celui, encore émergent, de « santé publique ».

Atelier : Comment se situer comme psychologue, acteur de santé publique... ?

Les psychologues ont longtemps été abrités dans des structures sanitaires et médicosociales qu'ils n'ont pas conçues mais qui leur ont permis un développement considérable de leur activité au service du public. Aujourd'hui ces formes achèvent de s'effondrer et, pour ce qui concerne leur profession, les psychologues découvrent, du fait des atteintes portées à leur identité professionnelle, l'ampleur de leur vulnérabilité.

Passé le temps de l'indignation et du refus, force est de chercher des issues à cette situation critique. Pour cela il faut considérer deux ordres de réalité qui œuvrent à complètement

changer la donne.

D'une part en prenant la mesure des profonds changements de modalité d'attribution de financement de l'action publique. Impossible de faire l'impasse sur les règles d'accès aux moyens. Et d'autre part en prêtant une attention renouvelée aux discours prônant les besoins des populations, la prophylaxie, les thèmes et les questions de santé, les fonctionnements en partenariat... Autant de paradigmes d'une « santé publique », trop longtemps négligés comme l'a montré la crise de la covid, mais dont l'impérieuse nécessité est en passe de s'imposer.

Gilbert LACANAL

L'intervention psychologique basée sur le contexte dans des situations habituelles et dans des situations d'exception. La crise socio-sanitaire a-t-elle précipité la crise de l'exercice de la psychologie ?

Nous allons partager ce que l'expérience nous a enseigné au cours de notre activité.

Dans l'humanitaire, le subjectif ne suffit pas ! Selon l'usage encore courant, l'action humanitaire dont "le champ privilégié reste la violence politique et sociale" consiste, selon le Petit Robert, à intervenir "pour sauver des vies humaines dans une situation d'urgence (conflit, catastrophe)".

Cette définition tend à justifier le fait que l'humanitaire passe souvent pour une vague utopie, dangereuse ou ridicule.

Remarquons que l'humanitaire ainsi conçu ne comporte aucun engagement précis, a fortiori aucun engagement à tenir ou même à viser un résultat.

Nous opposons à cette conception floue une conception qui définit l'action humanitaire comme toute conduite intentionnelle qui tend à faire bénéficier un être humain de ce à quoi il peut prétendre en vertu de ses droits humains et qu'il est à son tour en devoir de servir chez tous ses semblables.

De notre point de vue, le psychologue a pour tâche d'accompagner les personnes qui demandent ou justifient et acceptent son intervention vers un équilibre psychique et social satisfaisant, mais aussi de veiller à modifier la situation de ces sujets de sorte que cette situation rende possible voire favorise cet équilibre. (Ethique de responsabilité)

Atelier : La prise en compte du contexte dans toute pratique du psychologue - du psychotrauma à la psychologie

Patrick-Ange RAOULT

La disruption doctorale dans la formation des psychologues

La formation de psychologue a subi de nombreuses

évolutions et transformations. Les passages de la licence à la maîtrise, de la maîtrise au DESS, du DESS au Master résultent à la fois d'évolution sociétale, d'attentes professionnelles modifiées et des restructurations dans le champ universitaire. Après avoir interrogé quelques-uns des enjeux historiques liés à ces changements, on s'interrogera sur l'émergence, à partir de la fin des années 1990, d'une revendication pour un accès à un doctorat professionnalisant. L'analyse des motifs invoqués et des arguments déployés sera référée aux intérêts sectoriels sous-jacents. En regard de ces remarques, on s'interrogera sur les raisons qui font la nécessité désormais d'un doctorat professionnalisant.

Avec le travail ouvert par plusieurs auteurs, il est question de renforcer la formation dans son axe professionnalisant, de s'inscrire dans le schéma LMD, d'être conforme avec la loi de 1985 qui définit une qualification de haut niveau. Il s'agit d'interroger le droit d'exercice en s'appuyant sur le principe d'une co-formation par les universitaires et les professionnels de terrain. Il demeure cependant nombre de points de désaccords. Le plus évident porte sur la durée de cet allongement : certains préconisent une sixième année plutôt qu'un schéma sur 8 ans. D'autres points concernent l'opposition entre doctorat de recherche et doctorat professionnalisant, ou la prévalence universitaire dans l'attribution du droit d'exercice plutôt que par la profession. Les enjeux de ces désaccords seront pointés.

Les différents modèles, tirés d'expériences internationales, permettront de souligner les impasses rencontrées et les possibles mis en perspective. Parmi les questions posées, il y a aura à la fois celle de qualification par des stages en responsabilité au long cours, celle du maintien d'un pluralisme théorique et méthodologique, celle de la responsabilisation des professionnels au niveau institutionnel, celle de la dissociation entre le droit d'exercice et le diplôme, celle des exigences nécessaires au plan pédagogique, celle de l'organisation universitaire et celle du statut renouvelé du psychologue.

Ces principes supposeraient un dépassement des modes de revendications et d'organisations de défense de la profession qui, loin de ces options, demeurent figés sur des positions obsolètes. Une conception renouvelée de la formation impliquerait à la fois des fonctions renforcées et une organisation de la profession différente.

Miguel RICOU

L'identité du psychologue en Europe et dans les pays avec un Ordre

De nos jours, la psychologie est une science reconnue par tous, se développant dans de plus nombreux domaines. Dans un monde toujours où les identités et les carrières professionnelles

deviennent de plus en plus flexibles et se spécialisent toujours davantage, le développement de la psychologie et de son exercice exigent l'établissement de leurs lignes directrices et de leurs limites, au-delà d'une attitude introspective nécessaire. La création de l'Ordre Portugais des Psychologues a accompli cette tournure, permettant une vraie reconnaissance de la profession dans le pays.

En l'absence d'une organisation et d'un renforcement de l'identité de la profession, la psychologie risque de perdre son identité, et voir son champ restreint, de par la pression qui lui est imposée par la diversification de ses différentes spécialités et divers domaines d'action.

Définir un but exclusif et assigné de l'exercice psychologique, intégrant dans le champ de la psychologie la diversité des domaines d'interventions, est aujourd'hui une priorité. Cela répond aux attentes croissantes tourné vers la psychologie et permet de construire une réelle relation de confiance entre le public et les psychologues.

Atelier de Patrick-Ange RAOULT et Miguel RICOU : Quel impact d'une constitution de type ordinal sur la pratique du psychologue ?

Débat interactif sur les avantages et les inconvénients de la constitution d'un Ordre de psychologues ou autre forme de type ordinal.

Sébastien SERLET

Atelier : R.O.G.E.R., un logiciel de réalité virtuelle d'évaluation et de rééducation thérapeutique des troubles cognitifs

R.O.G.E.R. (Realistic Observation In Game and Experiences in Rehabilitation) est un Serious Game thérapeutique, développé par des chercheurs (ULB) et des neuropsychologues de l'hôpital Erasme (ULB), Fishing Cactus, Aepodia et Multitel. C'est un logiciel de réalité virtuelle dans lequel un individu présentant des troubles cognitifs peut être évalué ou rééduqué selon ses besoins, en conservant une méthodologie scientifique et en proposant des scénarios gamifiés. Au sein de l'environnement virtuel, la personne « jouera » des mises en situation, proches des activités de la vie quotidienne. Ces situations sont des scénarios établis par des professionnels de la cognition (neuroscientifiques, thérapeutes) à l'aide d'un éditeur générique et ergonomique (utilisation et programmation simplifiées) afin de rester le plus proche possible de la réalité de terrain (cliniques ou centres de recherche), mais également proche de la réalité du patient, de son environnement et de ses activités quotidiennes (i.e., écologiques).

La réalité virtuelle présente plusieurs avantages essentiels. D'une part, la personne augmente la qualité de son expérience ce qui favorise son implication pendant la rééducation. **8**

D'autre part, l'immersion permet de personnaliser complètement les situations aux besoins de chaque patient (rendre l'expérience attractive). Enfin, et contrairement à une situation impliquant des interactions avec des objets réels, toutes les informations récoltées peuvent être enregistrées en vue d'analyses ultérieures (BigData et IA).

Les participants de l'atelier ont la possibilité de l'essayer directement.

Elisa BARRAGAN & Senja STIRN

Atelier : La Mind-e, thérapie par le Neuro/Bio-feedback & la méditation guidée

Mind = pensée ; e = état émotionnel, évaluation, électrophysiologique, e-connection

La thérapie est d'abord un outil qui permet le retour sur l'expérience : l'enregistrement et la visualisation directe de l'activité neuronale par le sujet lui-même (EEG), i.e. des processus physiologiques internes (& possibilité d'auto-régulation psychosomatique), une pratique de la méditation guidée, qui ici n'est pas l'objectif (i.e. état de pleine conscience), mais une méthode théorisée, et un accompagnement psychothérapeutique.

Elle a pour objectif l'amélioration de l'attention focalisée à travers la perception corporelle (exercices coeur, respiration...) et la conscience du lien corps-esprit => meilleur insight et identification de ses propres états émotionnels & intentions => ceux des autres => amélioration de la cognition sociale et de la théorie de l'esprit.

Les participants de l'atelier ont la possibilité de l'essayer directement.

Frédéric TORDO

L'éthique et la déontologie de la cyberpsychologie clinique

Comment soigner les troubles psychiques avec la réalité virtuelle ? Comment utiliser les applications en e-santé mentale dans la clinique ? Comment présenter un robot thérapeutique dans un dispositif clinique... ?

Nombreux sont en effet les psychologues, psychiatres et médecins se confrontant à cette question et pour certains à proposer des dispositifs, mettre en place des techniques, qu'ils soient expérimentaux ou éprouvés et approuvés par des groupes scientifiques.

Aussi se pose bien naturellement les questions de déontologies et d'éthiques qui accompagnent le processus de recherches scientifiques et son application.

Amélie WEISS, Julie PHILIPPS & Isabelle LAMBOLEZ-WAGNER

Atelier : La recherche et la méditation en EHPAD

Nous travaillons actuellement sur une recherche expérimentale autour de l'effet d'un programme de soutien inspiré du programme MBSR, avec pour public les aidants familiaux de résidents en EHPAD. La situation d'aidant familial est une situation pouvant favoriser le sentiment de fardeau de l'aidant, en augmentant et créant des vulnérabilités auprès de ce public. La méditation et les activités méditatives actives quant à elles, permettent de développer des aptitudes personnelles pouvant être utilisées par la personne au niveau individuel, familial et environnemental. Ces aptitudes pourront ainsi être utilisées comme facteurs de protections permettant aux participants d'avoir les capacités de gestion et de résilience vis-à-vis de cette situation les vulnérabilisant. L'objectif de cette recherche étant de mettre en place ce programme de soutien afin de renforcer les facteurs de protection et diminuer les vulnérabilités liées à la situation d'aidant familial. Et cela, en utilisant comme support des activités méditatives actives, afin de ne pas aborder directement de traumatismes pouvant être présent.

Daniel WURMBERG

Atelier : L'apport de l'art thérapie

La notion d'art thérapie existe dans le champ de la prise en charge depuis de nombreuses années.

Elle fait partie des prises en charge basées sur l'utilisation de médiateurs. Après un petit détour sur ce que peut recouvrir la notion de thérapie, nous examinerons les différentes facettes de ces techniques et évaluerons leur utilisation dans le cadre d'un projet de soin individualisé.

LES INTERVENANTS du Forum de psychologie

Marie-Frédérique BACQUÉ

est Professeur de Psychopathologie Clinique, responsable du master de Psychanalyse & Psychopathologie à l'UNISTRA, auteure d'une centaine d'articles scientifiques et de treize livres scientifiques, elle est investie dans l'étude et la psychothérapie des personnes confrontées à la maladie grave, la perte, à la mort et au deuil, et elle poursuit son activité de psychothérapeute et de psychanalyste en libéral et en institutions. Elle est Présidente du CIEM (Centre International d'Etudes sur la Mort, rédactrice en chef de Psycho-oncologie (<https://pson.revuesonline.com>), directrice de la publication et rédactrice en chef de Études sur la mort (<https://www.editionsdes60.com>).

Elisa BARRAGAN

est psychologue de développement et auteur, avec Senja Stirn, de la thérapie MMeTT (MiniPsychoTrauma & Mind-e), thérapie combinant l'élaboration du psychotrauma, combinant une psychothérapie cognitivo-psychodynamique et le bio-neurofeedback avec méditation guidée.

Yann DURMARQUE

est juriste, a prêté serment au Barreau de Paris en 2007, Docteur en droit public de l'Université de Lille 2 (« Contribution a une définition de la notion d'usager en droit administratif français »), maître de conférences en droit public à l'Université de Lille.

Pendant des années, il a été invité par les organisations nationales des psychologues lors des débats autour de la légalisation du Code, voire de la création d'une instance ordinaire. Il a été ainsi réellement engagé dans les évolutions de la profession du psychologue, même membre fondateur du Réseau national des psychologues (RNP), avec Emmanuel Garcin, François Grunspan, Norbert Hacquard et Senja Stirn, et actuellement Vice-Président du RNP.

Gabriele FAILLA & Hervé FUETTERER

Présentations à venir

Emmanuel GARCIN

est psychologue clinicien, inlassable accompagnateur du devenir de la profession de psychologue et, avec Norbert Hacquard, Sylvaine Sidot et Gérard Fourcher, l'un des fondateurs de l'élaboration du texte et de la négociation du Titre de psychologue de 1985, ainsi que des décrets portant statut particulier du psychologue des 3 Fonctions publiques (FPH, FPT, PJJ). Aujourd'hui, il porte son attention sur des sujets liés aux questions de Santé publique et des différentes formes de la structuration des psychologues et de leurs activités.

Gilbert LACANAL

est psychologue. Suite à la catastrophe AZF à Toulouse (2001), il met en place la première intervention d'« urgence » des psychologues, au niveau national, crée alors les Psychologues du monde (organisation humanitaire non-gouvernementale, intervenant lors des catastrophes), devenue aujourd'hui internationale, et dont il est président. Avec Rosanna Balsamo, M. do Céu Alves, Th. Galpin, Gilbert Lacanal, A. Longé, M. Martinez, M. Petit & Senja Stirn, il crée la première plateforme nationale de consultations gratuites en ligne avec le psychologue pendant la crise Covid. Il est aussi auteur de nombreux articles.

Patrick-Ange RAOULT

est Professeur de psychopathologie à l'Université catholique de Lyon, mais aussi clinicien. Il est auteur de plus d'une 100-aine d'articles, de 7 livres, a dirigé une 15-aine d'ouvrages et il est co-auteur de différents livres. Il a notamment publié l'« L'identité nouvelle du psychologue » (L'Harmattan, 2020). Il est membre du CRPPC (Centre de recherche en psychopathologie et psychologie clinique, Université Lyon 2). Très engagé pour la profession, il est aussi l'ancien secrétaire général du SNP (Syndicat national des Psychologues). Il a été membre de la Commission Université et de la commission Expert du SNP. Il a été rédacteur en chef et directeur de publication de la revue « Psychologues et Psychologies ». Il est membre de Convergence des Psychologues en Lutte.



Miguel RICOU

est l'un des fondateurs de l'Ordre des psychologues du Portugal et son premier président, Professeur au Department of Community Medicine, Information and Health Decision Sciences, BioEthics, Faculty of Medicine, University of Porto. President of Speciality Board of Clinical and Health Psychology, Portuguese Representative and Convenor of EFPA Board of Ethics, Member of CINTESIS, Member of The National Council of Ethics for the Life Sciences (CNECV), President of INTERPSIC - Portuguese Association of Psychological Intervention, European Platform Wish to Die, <http://www.psychologyidentity.com>

Sébastien SERLET

est neuropsychologue, CEO de REHAL-IT (spin-off spécialisée dans les neurosciences et la réalité virtuelle des thérapies cognitives), en charge du logiciel R.O.G.E.R. avec l'Université Libre de Bruxelles, Belgique. Il est enseignant à HELB (Haute Ecole Libre de Bruxelles, Belgique) et dans divers Master (Nanterre, Lille, Strasbourg) qui s'orientent vers les nouvelles technologies. Il est également auteur de diverses publications (Lopez, M. C., & Serlet, S. (2022). La réalité virtuelle à portée de main des neuropsychologues cliniciens. *Revue de neuropsychologie*, 14(2), 81-88. <https://www.cairn.info/revue-de-neuropsychologie-2022-2-page-81.htm>).

Senja STIRN

est Docteur en psychologie, ancienne enseignante dans l'enseignement supérieur (Ecole de psychologues praticiens, Paris & Lyon ; Paris 5), formatrice, auteur de nombreux articles et de l'ouvrage « Évaluation neuropsychologique en clinique adulte », Dunod, 2018), fondatrice de projets institutionnels (HDJ psy à l'Université d'Oman, Warteck Werkraum, Basel, Collège de psychologie du CH de Rouffach, Consultation mémoire psycho-cognitive CH de Rouffach, Equipe neuropsychologie mobile...), chercheur en méthodologie et création de tests et thérapies en psychologie, psychologue dans les services hospitaliers (HC Colmar, CH Rouffach) et en libéral, présidente du Réseau national des psychologues, secrétaire de l'Alsace Mémoire, coprésidente du Cercle de neuropsychologues libéraux d'Alsace, membre de l'American Psychological Association.

Frédéric TORDO

est Docteur en psychologie clinique, psychologue clinicien, fondateur et responsable du DU de Cyberpsychologie (Université de Paris), chercheur associé CRPMS (Université de Paris), membre fondateur de l'Ecole Française de Cyberpsychologie et Cyberpsychologie Clinique (EF3C), membre fondateur de l'Institut pour l'Étude des Relations Homme-Robots (IERHR). Dernier ouvrage : «Le Moi-cyborg. Psychanalyse et neurosciences de l'homme connecté» (Dunod, 2019)

Dernier ouvrage en collaboration (avec Serge Tisseron) : «Comprendre et soigner l'homme connecté. Manuel de cyberpsychologie» (Dunod, 2021) et « Pratiquer les cyberpsychothérapies. Jeux vidéo, réalité virtuelle, robots ».

Amélie WEISS

est Docteur en psychologie, psychologue clinicienne à l'EHPAD Le Village et l'EHPAD Les Molènes et chargée d'enseignement à la faculté de psychologie de l'université de Strasbourg. Travaux de recherche autour de thème allant de la clinique du grand âge et des troubles neuro évolutifs, ainsi qu'autour des pratiques méditatives et de la psychologie bouddhique.

SES COLLABORATRICES :

Isabelle LAMBOLEZ-WAGNER, éducatrice au sein de l'hôpital Émile Muller (GHR Mulhouse Sud-Alsace), pôle de rééducation et spécifiquement détachée au service d'éveil et de traumatisés crâniens, est praticienne certifiée dans la pratique de la méditation type MBSR et en dessin centré.

Julie PHILIPPS, étudiante en Master 2 de psychologie du développement de la faculté de psychologie à l'université de Strasbourg et psychologue stagiaire à l'EHPAD Le Village et l'EHPAD Les Molènes.

Daniel WURMBERG

est psychologue clinicien. Il a acquis une longue pratique en libéral ainsi qu'en psychiatrie infantile juvénile, où il est actuellement plus particulièrement en charge d'adolescents.

Musicothérapeute, il a jadis exercé cette discipline de nombreuses années dans diverses institutions.

Il est également coordinateur et co-auteur d'un ouvrage sur le haut potentiel intellectuel (2022) ainsi que de divers articles dans ce domaine.

COMITÉ SCIENTIFIQUE et d'organisation



Commission Formation Recherche du Collège de Psychologie du CH de Rouffach

Rosanna BALSAMO
r.balsamo@ch-rouffach.fr

Julie DANCOINE
j.dancoine@ch-rouffach.fr

René MONAMI
r.monami@ch-rouffach.fr

Martine PORÉE DU BREIL
m.poreedubreil@ch-rouffach.fr

Senja STIRN
s.stirn@ch-rouffach.fr

Avec la participation de :

Isabelle BAERENZUNG

Eléonore HEILIG

Johanne OBERLIN

Laura SIFFERLEN

Aleth SOTTY



INFORMATION ET INSCRIPTION

Publics concernés

Psychologues et étudiants en psychologie

Tarifs

Tarif plein & formation continue :

2 journées 150€

1 journée 100€

Etudiants :

40€ (*places limitées*)

Repas compris dans le tarif.

ATTENTION
Places limitées

Modalités d'inscription

L'inscription se fait via le formulaire d'inscription (*page suivante*).

Une fois complété, retrouvez-le **par mail** à :

drh.formation@ch-rouffach.fr

ou **par courrier**, adressez-le à :

Centre hospitalier de Rouffach

Service formation

27 rue du 4^e RSM - 68250 ROUFFACH

ATTENTION
Date limite
d'inscription
15 MAI 2023

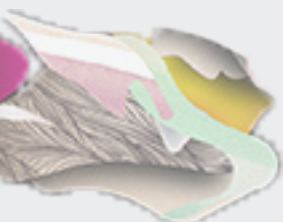
Lors de l'inscription, vous devez indiquer vos choix parmi les ateliers proposés.

Besoin de plus d'informations ?

Service formation du CH de Rouffach

drh.formation@ch-rouffach.fr

03 89 78 70 16



LES 8 ET 9 JUIN 2023
SALLE DES FÊTES - CENTRE HOSPITALIER DE ROUFFACH
BULLETIN D'INSCRIPTION

Vous pouvez remplir directement ce formulaire en double-cliquant dans les parties à renseigner.

ATTENTION
Date limite
d'inscription
15 MAI 2023

INFORMATIONS DU PARTICIPANT

Nom* : Prénom* :

Adresse électronique* :

- | | |
|--|--|
| <input type="checkbox"/> Psychologue salarié | <input type="checkbox"/> Psychologue clinicien |
| <input type="checkbox"/> Psychologue libéral | <input type="checkbox"/> Neuropsychologue |
| <input type="checkbox"/> Étudiant en psychologie | <input type="checkbox"/> Autre : |

Etablissement* :

Adresse postale* :

Adresse électronique de la personne en charge de la formation (si formation suivie dans le cadre de la formation continue) :
.....

Cocher la case correspondant à votre situation.

- Formation suivie dans le cadre de la formation continue
Joindre à ce bulletin une attestation de prise en charge. Une convention de formation sera adressée à votre employeur.
- Formation suivie à titre personnel
Joindre un chèque libellé à l'ordre du Trésor public du centre hospitalier de Rouffach.
- Étudiant en psychologie
Joindre un justificatif.

Les ateliers proposés

Inscription aux ateliers par ordre d'arrivée et dans la limite des places disponibles.
Merci d'indiquer 2 choix d'ateliers pour chaque journée par ordre de préférence.

Journée 1 : 8 juin 2023

Choix 1

Choix 2

Journée 2 : 9 juin 2023

Choix 1

Choix 2

ATTENTION
Places limitées

Pour nous retourner le formulaire rempli, vous pouvez le faire :

- Par mail, en le complétant et en l'enregistrant sur votre bureau :
drh.formation@ch-rouffach.fr

- Par courrier, en l'imprimant et en l'envoyant à :
Centre hospitalier de Rouffach
Service formation
27 rue du 4^e RSM - 68250 ROUFFACH

*information obligatoire



**INFORMATION
& INSCRIPTION**

SERVICE FORMATION

03 89 78 70 16

drh.formation@ch-rouffach.fr

Centre hospitalier de Rouffach
27 rue du 4^e RSM - BP 29 - 68 250 ROUFFACH
www.ch-rouffach.fr

Qualiopi
processus certifié
RÉPUBLIQUE FRANÇAISE
La certification Qualiopi a été délivrée au titre de la ou des catégories d'actions suivantes :
Actions de formation

